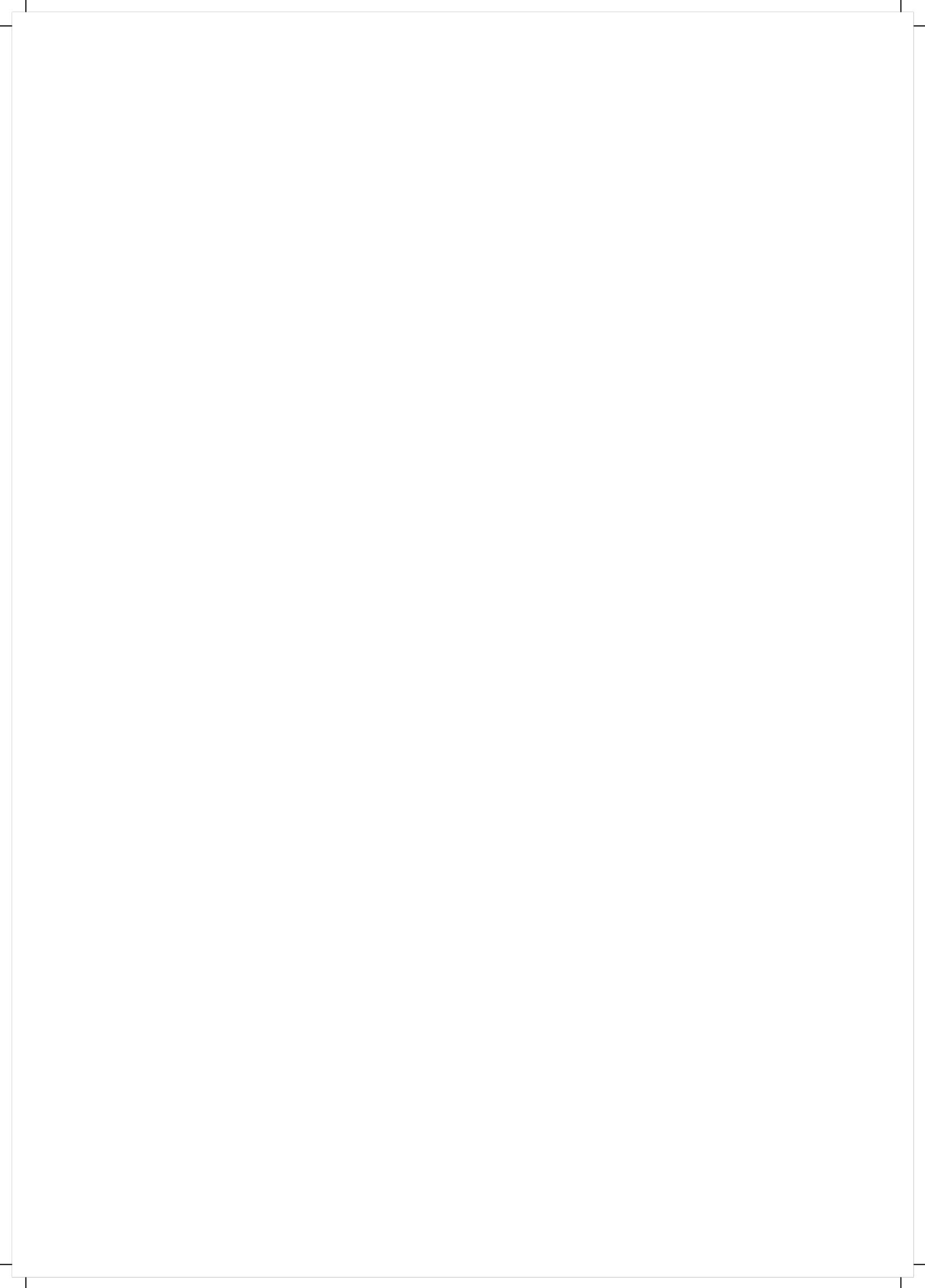


# RAPORT

## "PRZEDSIĘBIORCY Z WOJEWÓDZTWA ŁÓDZKIEGO ODPOWIEDZIALNI SPOŁĘCZNIE"

Łódź, 2023



# Wstęp

Współczesny krajobraz biznesowy w Polsce oraz na świecie zaznacza się dynamicznym przemieszczaniem od tradycyjnych modeli gospodarczych ku bardziej zrównoważonym praktykom. Firmy coraz częściej rozumieją, że odpowiedzialność społeczna nie tylko przyczynia się do budowy pozytywnego wizerunku, lecz także staje się integralną częścią strategii biznesowych. W tym kontekście, niniejszy raport koncentruje się na analizie działań firm odpowiedzialnych społecznie w województwie łódzkim.

W skali światowej firma odpowiedzialna społecznie zobowiązuje się do podejmowania działań, które przyczyniają się do dobra społeczeństwa, środowiska i innych interesariuszy.

Tendencje te zyskują na sile w odpowiedzi na rosnące wyzwania związane ze zrównoważonym rozwojem, zmianami klimatycznymi oraz oczekiwaniami społeczeństwa.

W Polsce dążenie do firmy odpowiedzialnej społecznie staje się coraz bardziej istotne, podążając za światowymi trendami. Organizacje skupiają się nie tylko na aspektach związanych z ekologią, ale również na kwestiach społecznych, etycznych i pracowniczych. Rządowe i pozarządowe inicjatywy wspierają przedsiębiorstwa w integrowaniu praktyk CSR (Corporate Social Responsibility) w swoje operacje.

W styczniu 2023 roku weszła w życie Dyrektywa CSRD (dyrektywa 2022/24646). Zmienia ona wymogi sprawozdawcze określone w dyrektywie NFRD (dyrektywa 2014/95/UE7), co w praktyce oznacza między innymi, że spółki będą musiały raportować finansowy wpływ kwestii ESG na ich działalność, a także wpływ ich działalności operacyjnej na ludzi i planetę. Spółki będą musiały wyjaśnić, w jaki sposób kwestie ESG wpływają (pozytywnie i negatywnie) na ich strategię i model biznesowy oraz czy zamierzają wprowadzić zmiany, aby łagodzić negatywny wpływ związany ze swoją działalnością.

Pierwsze raporty będą obowiązywać już za 2024 rok spółki zatrudniające > 500 pracowników oraz spełniające jeden z następujących kryteriów: obrót netto > 40 mln EUR i/lub suma aktywów > 20 mln EUR, czyli prawie 4000 krajowych przedsiębiorstw.

Jednak już za 2026 rok raportowanie obejmie małe i średnie podmioty notowane na rynku regulowanym UE spełniające dwa z następujących kryteriów: ponad 10 pracowników, obrót netto > 700 tys. EUR, suma aktywów > 350 tys. EUR.

**Wyzwaniem w raportowaniu ESG jest niewątpliwie część dotycząca społecznego oddziaływania.** Obszar wpływu społecznego firmy obejmuje relacje z własnym personelem, pracownikami w łańcuchu dostaw, społecznościami lokalnymi, a także konsumentami i użytkownikami końcowymi. Raportowanie ESG jest tu ogromną szansą na budowanie przewagi konkurencyjnej. Z czasem, na podstawie raportów ESG, coraz bardziej świadomi konsumenci będą mogli wybierać między produktami dostępnymi na rynku. Coraz więcej firm jest przekonanych, że odpowiedzialność środowiskowa i społeczna mogą być czynnikami, którymi się będą wyróżniać na rynku.

W kontekście województwa łódzkiego kluczowe jest zrozumienie, jakie działania podejmowane są przez lokalne firmy w dziedzinie społecznej odpowiedzialności. Analiza firm oraz charakterystyki ich działań dostarczy nam szerszego obrazu, jak społeczna odpowiedzialność przedsiębiorstw przekłada się na miejscową społeczność.



# Współpraca biznesu i społeczności lokalnych: klucz do lepszego świata

Szanowni Państwo,

z wielką radością przedstawiam Państwu nasz pierwszy raport dotyczący Biznesu społecznie odpowiedzialnego w kontekście naszej lokalnej społeczności.

W imieniu Centrum OPUS działającego od 25 lat dla społeczności lokalnej Łodzi i Województwa Łódzkiego pragnę podkreślić nie tylko istotność tego tematu, ale także nasze wspólne zaangażowanie w kształtowanie lepszego i bardziej zrównoważonego świata dla naszych mieszkańców.

W obliczu wyzwań, z jakimi mierzymy się codziennie, kluczowe stają się wartości, które definiują naszą wspólnotę i determinują nasze działania. W centrum tych wartości znajduje się dążenie do zrównoważonego rozwoju, opartego na trosce o środowisko, równość społeczną, etyczne praktyki biznesowe oraz budowanie wspólnej przyszłości opartej na solidarności.

Biznes społecznie odpowiedzialny to nie tylko trendy słów, lecz konkretne działania, które pozostają w zgodzie z naszymi lokalnymi wartościami. Jako stowarzyszenie działające na rzecz społeczności lokalnej, jesteśmy świadomi, że rozwój gospodarczy nie może istnieć w izolacji od potrzeb i aspiracji mieszkańców. Właśnie te wartości kierują naszym działaniem, inspirując nas do współpracy z przedsiębiorstwami, które aktywnie podążają ścieżką społecznej odpowiedzialności.

W niniejszym raporcie skupiamy się na roli, jaką odgrywa współpraca między biznesem a społecznością lokalną w budowaniu lepszego świata. Wierzymy głęboko, że dialog, zrozumienie i partnerstwo są kluczowe dla osiągnięcia trwałego rozwoju.

Firmy, które zintegrowały społeczną odpowiedzialność w swoją strategię, stają się nie tylko partnerami gospodarczymi, ale również sojusznikami w kształtowaniu naszej wspólnej przyszłości. Współpraca ta to nie tylko wymiana korzyści, ale także wzajemne zrozumienie i wzmocnienie społeczności lokalnej. Przedsiębiorstwa, które inwestują w naszą lokalną społeczność, budują trwałe więzi, wspierają edukację, tworzą miejsca pracy i dbają o środowisko, odgrywają kluczową rolę w tworzeniu społeczeństwa bardziej sprawiedliwego, zrównoważonego i pełnego możliwości.

Zapraszam Państwa do zgłębienia tej analizy, która przedstawia konkretny wkład biznesu społecznie odpowiedzialnego w rozwój naszej społeczności. Razem możemy budować lepszy świat, w którym wartości, na których nam zależy, stają się fundamentem dla przyszłych pokoleń.

Łukasz Waszak  
Prezes Zarządu Centrum OPUS

# Kształtowanie zrównoważonej przyszłości gospodarczej

W dzisiejszym dynamicznym środowisku gospodarczym, biznes społecznie odpowiedzialny odgrywa kluczową rolę w kształtowaniu zrównoważonej przyszłości świata. Pojęcie to oznacza, że przedsiębiorstwa nie tylko działają w celu generowania zysków, lecz także aktywnie przyczyniają się do dobra społeczeństwa i środowiska. Zrozumienie znaczenia biznesu społecznie odpowiedzialnego obejmuje kilka kluczowych aspektów.

## 1. Zrównoważony rozwój:

Biznes społecznie odpowiedzialny kładzie nacisk na zrównoważony rozwój, czyli podejście, które uwzględnia równowagę pomiędzy aspektami ekonomicznymi, społecznymi i środowiskowymi. Przedsiębiorstwa starają się minimalizować negatywny wpływ na otoczenie, jednocześnie przyczyniając się do rozwoju społeczności i zachowując zdolność do długotrwałego funkcjonowania.

## 2. Społeczna odpowiedzialność biznesu (CSR):

CSR staje się integralną częścią strategii przedsiębiorstw, które aktywnie angażują się w społeczność, angażują pracowników w działania charytatywne, promują etyczne praktyki biznesowe i respektują prawa człowieka. Przedsiębiorstwa zaczynają rozumieć, że społeczna odpowiedzialność nie tylko buduje pozytywny wizerunek, ale również wpływa na lojalność klientów, zaangażowanie pracowników i relacje z interesariuszami.

## 3. Innowacje dla dobra społeczeństwa:

Biznes społecznie odpowiedzialny często działa jako katalizator innowacji skierowanej na dobro społeczeństwa. Przedsiębiorstwa angażują się w projekty badawczo-rozwojowe, które adresują istotne problemy społeczne, takie jak ochrona środowiska, poprawa jakości życia czy walka z nierównościami społecznymi. Te innowacje mają potencjał nie tylko przynosić korzyści firmom, ale także zmieniać społeczny krajobraz.

## 4. Odpowiedź na oczekiwania społeczeństwa:

W miarę jak konsumenci i społeczeństwa stają się bardziej świadome społecznie i ekologicznie, firmy są zobowiązane do dostosowania się do tych oczekiwań. Biznes społecznie odpowiedzialny aktywnie reaguje na potrzeby społeczeństwa, dostarczając produkty i usługi zgodne z wartościami konsumentów oraz przyczyniając się do rozwiązania globalnych problemów.

## 5. Kształtowanie Pozytywnego Wpływu Globalnego:

W kontekście globalnym biznes społecznie odpowiedzialny ma potencjał kształtowania pozytywnego wpływu na światowe wyzwania, takie jak zmiany klimatyczne, ubóstwo czy nierówności społeczne. Przedsiębiorstwa, rozumiejąc swoją rolę jako aktywnych uczestników społeczeństwa globalnego, mogą współpracować z innymi sektorami, rządami i organizacjami pozarządowymi, aby osiągnąć trwałą zmianę na skalę światową.

W sumie, biznes społecznie odpowiedzialny nie tylko przyczynia się do trwałego sukcesu przedsiębiorstw, ale także staje się kluczowym graczem w kształtowaniu przyszłości gospodarczej, społecznej i środowiskowej na naszym globie. W miarę jak te wartości stają się integralną częścią strategii biznesowych, możemy spodziewać się pozytywnego wpływu na światowy rozwój.





## Podziękowania

Szanowni Partnerzy biznesowi,

z głębi serca pragniemy wyrazić nasze szczerze podziękowania wszystkim firmom, które zdecydowały się wziąć udział w naszym badaniu dotyczącym pracodawców odpowiedzialnych społecznie w województwie łódzkim. Wasze zaangażowanie, otwartość na dialog oraz gotowość do dzielenia się praktykami społecznej odpowiedzialności biznesu stanowiły nieoceniony wkład w tworzenie tegorocznego raportu.

Wasze działania i inicjatywy, które zostały zaprezentowane w raporcie, nie tylko świadczą o profesjonalizmie waszych organizacji, ale przede wszystkim o silnym zobowiązaniu do społecznej odpowiedzialności. Wskazujecie Państwo szlaki, inspirujecie innych i tworzyacie klimat, w którym biznes staje się narzędziem do osiągnięcia zarówno celów gospodarczych, jak i społecznych.


Dzięki Waszym relacjom, zarówno z pracownikami, jak i z lokalną społecznością, kreujecie otoczenie pracy oparte na etyce, szacunku i dbałości o wspólne dobro.

Wasze inicjatywy w obszarze równości, edukacji, ochrony środowiska i wsparcia społecznego ukazują, że biznes może być motorem pozytywnych zmian w społeczeństwie.

W naszym raporcie staraliśmy się uchwycić różnorodność działań podejmowanych przez Państwa firmy, aby podzielić się tym bogactwem inspiracji i doświadczeń z innymi. Wasza gotowość do dzielenia się najlepszymi praktykami przyczynia się do budowy silniejszej i bardziej społecznie zaangażowanej wspólnoty biznesowej.

Jeszcze raz serdecznie dziękujemy za Państwa udział, cenny czas poświęcony na rozmowy oraz za ważny wkład w kreowanie społecznej odpowiedzialności biznesu w województwie łódzkim. Mamy nadzieję, że nasza współpraca będzie się rozwijać, a Państwa inicjatywy staną się inspiracją dla innych.

Katarzyna Klimek  
specjalistka ds. ESG/CSR



# Metodologia pracy nad Raportem

## "Pracodawcy z województwa łódzkiego odpowiedzialni społecznie"

W celu opracowania pierwszego pilotażowego raportu "Pracodawcy z województwa łódzkiego odpowiedzialni społecznie" przyjęliśmy kompleksową metodologię, obejmującą staranne wytypowanie firm, prowadzenie wywiadów oraz analizę zebranych danych.

Poniżej przedstawiamy kluczowe kroki naszej metodologii badawczej:

### 1. Identyfikacja firm

Rozpoczęliśmy proces od dokładnej identyfikacji firm działających w województwie łódzkim, które wykazują się społeczną odpowiedzialnością. Wykorzystaliśmy różnorodne źródła, takie jak raporty branżowe, strony internetowe, artykuły prasowe, a także rekomendacje społeczności lokalnej.

### 2. Analiza danych online

Przeprowadziliśmy szczegółową analizę dostępnych informacji online dotyczących wybranych firm. Skoncentrowaliśmy się na aspektach związanych z zrównoważonym rozwojem, inicjatywami społecznymi oraz raportowaniem ESG (Environmental, Social, Governance).

### 3. Rozmowy i konsultacje

Nawiązaliśmy bezpośredni kontakt z wytypowanymi firmami, prowadząc rozmowy i konsultacje. W tym etapie zadawaliśmy pytania dotyczące ich strategii zrównoważonego rozwoju, działań społecznych oraz praktyk związanych z raportowaniem ESG.

### 4. Wywiady

Przeprowadziliśmy wywiady z przedstawicielami 10 firm, które wykazały się szczególnym zaangażowaniem w obszarze społecznej odpowiedzialności biznesu. Pytania obejmowały kwestie związane z polityką zrównoważonego rozwoju, społecznymi inicjatywami oraz podejściem do raportowania ESG.

### 5. Analiza i podsumowanie

Sporządziliśmy szczegółowe zapisy ze wszystkich przeprowadzonych wywiadów, a następnie dokonaliśmy analizy zebranych danych. Na podstawie wyników przygotowaliśmy podsumowania, skupiające się na kluczowych elementach społecznej odpowiedzialności biznesu każdej z badanych firm.

### 6. Prezentacja wyników:

W raporcie prezentujemy wyniki wywiadów z 7 spośród 10 firm, które w sposób szczególny wyróżniły się w obszarze społecznej odpowiedzialności. Zawarliśmy esencję ich działań, strategii i osiągnięć, mając nadzieję, że staną się one źródłem inspiracji dla innych przedsiębiorstw.

### **Perspektywa na przyszłość**

Wyrażamy nadzieję, że nasze badania staną się fundamentem dla kolejnych edycji raportu, w których planujemy rozszerzyć bazę przedstawionych firm oraz dostarczyć jeszcze więcej praktycznych przykładów działań społecznie odpowiedzialnych przedsiębiorstw w regionie łódzkim.

Ta pierwsza edycja raportu jest dla nas początkiem długiej drogi w badaniu i promowaniu społecznej odpowiedzialności biznesu w województwie łódzkim. 7 z 10 przebadanych firm zgodziła się na opublikowanie informacji o działaniach prospołecznych. Jesteśmy przekonani, że dzięki współpracy z kolejnymi firmami będziemy mogli budować silniejszą i bardziej zrównoważoną wspólnotę biznesową.





## **Delia Cosmetics**

### **Lokalność działań społecznych**

#### **Współpraca z organizacjami charytatywnymi:**

Prężnie funkcjonującą działalność kosmetyczną Delia Cosmetics odzwierciedla zaangażowanie firmy w działania filantropijne i CSR. Firma Delia Cosmetics na stałe współpracuje z organizacjami takimi jak Fundacja Gajusz czy Fundacja Piękniejsze Życie. Jako strategiczny partner fundacji Gajusz, Delia od lat pomaga pensjonariuszom hospicjów. Na tę inicjatywę firma regularnie przekazuje część dochodu pochodzącego ze sprzedaży flagowego produktu - henny do brwi i rzęs.

#### **Wsparcie dla kobiet:**

Delia Cosmetics od wielu lat wspiera kosmetyczne wybory Polek i umacnia ich wizję piękna oraz świadomość własnej wyjątkowości. W 2020 roku marka wyznaczyła kolejny ważny kurs swojej działalności oparty na samoakceptacji realizowany pod hasłem AutenTYcznie Piękna. To strategia komunikacji bazująca na indywidualnym podejściu do każdej kobiety, a jej fundamentem jest uświadomienie o sile autentyczności i pewności siebie w dostrzeganiu własnego piękna.

#### **Aktywność lokalna:**

Delia Cosmetics aktywnie współpracuje z lokalnymi instytucjami, szkołami i fundacjami. Zaangażowanie obejmuje pomoc produktową, finansową, a także udział w lokalnych inicjatywach i wydarzeniach. Delia Cosmetics wspiera projekty na rzecz lokalnej społeczności, szczególnie skupiając się na pomocy dzieciom i kobietom leczącym się onkologicznie.

#### **Wspieranie edukacji:**

Firma angażuje się w rozwój edukacji poprzez współpracę z uczelniami, takimi jak Uniwersytet Łódzki czy Politechnika Łódzka. Delia Cosmetics jest inicjatorem powstania Technikum Robotyki i Automatyki w Łódzkiej Strefie Ekonomicznej, co podkreśla jej zaangażowanie w kształtowanie i rozwój umiejętności lokalnej młodzieży.

#### **Ochrona środowiska:**

Delia Cosmetics podejmuje kroki mające na celu zmniejszenie wpływu na środowisko, takie jak instalacja paneli słonecznych w zakładzie produkcyjnym, stosowanie receptur opartych o naturalne składniki, ograniczanie zużycia wody oraz redukcja plastikowych opakowań.

#### **Zintegrowane podejście do CSR:**

Delia Cosmetics integruje idee CSR z działalnością firmy, podkreślając, że społeczna odpowiedzialność biznesu jest wpisana w jej DNA. Działania firmy są zgodne z duchem czasu i zmianami koniecznymi z perspektywy globalnych dyrektyw, co podkreśla zaangażowanie zespołu w odpowiedzialny rozwój.



“Chociaż nie raportujemy naszych działań publicznie, to wewnętrznie podsumowujemy nasze zaangażowanie, budując kulturę współpracy, troski o środowisko i społeczeństwo. Naszym celem jest nie tylko zarabianie pieniędzy, ale także dzielenie się nimi w sposób odpowiedzialny i zorientowany społecznie”.

**Renata Ciszewska-Kłosińska**  
Dyrektor Marketingu Delia Cosmetics

### **Delia Cosmetics - 25 lat w kierunku autentycznego piękna**

Delia Cosmetics to polski producent kosmetyków i właściciel dwóch marek - Delia i Cameleo, należący do ścisłej czołówki na polskim rynku kosmetycznym i dynamicznie rozwijający się na rynkach zagranicznych. Firma, którą wyróżnia bogate portfolio produktów, nowoczesne zakłady produkcyjne i własne laboratoria - w tym roku świętuje jubileusz 25-lecia działalności.

Główne kategorie to kosmetyki do pielęgnacji twarzy, ciała i do makijażu, flagowa linia Eyebrow Expert do pielęgnacji i koloryzacji brwi sygnowana marką Delia, a także szerokie portfolio kosmetyków do pielęgnacji i koloryzacji włosów Cameleo.

Stawiając na innowacyjność i jakość oferowaną w swoich produktach, Delia od lat pracuje na bezcenne zaufanie swoich konsumentów. Oceny i słowa uznania klientów, a także wyróżnienia dla marki zdobywane w licznych konkursach i plebiscytach to motor do dalszego działania i dążenie do stałego ulepszania swojej pracy.

W ostatnich latach firma skupia się na zrównoważonym rozwoju i produkcji z poszanowaniem środowiska naturalnego, zgodnie z którymi rozwija wdrażanie kosmetyków wegańskich i ze składnikami pochodzenia naturalnego oraz kosmetyków certyfikowanych.



## Digital Workforce

### Aktywne zaangażowanie eksperckie

#### **Edukacja i wsparcie dla uczelni:**

Firma Digital Workforce aktywnie współpracuje z Uniwersytetem Łódzkim poprzez udział w inicjatywach związanych z kierunkiem dotyczącym automatyzacji. Wspiera także studia podyplomowe organizowane przez Akademię Leona Koźmińskiego, skupiające się na tematyce automatyzacji.

Firma wspiera edukację w obszarze automatyzacji poprzez udzielanie ekspertyz i uczestnictwo w panelach dyskusyjnych. Inicjuje programy edukacyjne i praktyki dla studentów zainteresowanych dziedziną automatyzacji.

#### **Dyskurs społeczny:**

Digital Workforce współpracuje z Urzędem Miasta Łodzi. Angażuje się w różne projekty i inicjatywy zaproponowane przez Urząd Miasta Łodzi, zwłaszcza w obszarze nowych technologii i automatyzacji. Bierze udział w dyskusjach dotyczących rozwoju IT w regionie oraz wspierania działań na rzecz środowiska.

Digital Workforce współpracuje też z Łódzką Specjalną Strefą Ekonomiczną. Bierze udział w dyskusjach i inicjatywach prowadzonych w Strefie.

Dodatkowo, angażuje się w panele eksperckie i wsparcie dla inicjatyw kształtujących rynek pracy i edukację w obszarze IT.

#### **Wsparcie dla akcji społecznych:**

Digital Workforce uczestniczy w akcjach charytatywnych, takich jak Szlachetna Paczka, zbiórki nakrętek plastikowych, czy akcje zbierania żywności dla zwierząt. Bierze też aktywny udział w charytatywnych biegach oraz organizacji wydarzeń z udziałem pracowników dla wspierania społeczności lokalnych.

#### **Innowacje technologiczne i cyfryzacja:**

Działalność Digital Workforce skoncentrowana jest na innowacjach technologicznych, chociażby takich, które wpłyną na eliminacji papieru oraz na wspieraniu cyfryzacji w różnych sektorach.

Ważna jest aktywność w obszarze nowoczesnych technologii, które mają pozytywny wpływ na środowisko.



“Nasze zaangażowanie w społeczną odpowiedzialność biznesu to nie tylko działania wewnętrzne, ale także aktywny udział w projektach edukacyjnych i współpraca na rzecz rozwoju IT w regionie.

Wierzymy w współpracę i chętnie angażujemy się w inicjatywy, które mają pozytywny wpływ na społeczność lokalną”.

**Kinga Chelińska-Barańska**  
Country Manager Digital Workforce

DIGITAL WORKFORCE to zaufany doradca i wiodący na świecie niezależny dostawca usług z zakresu inteligentnej automatyzacji. Pomaga i mentoruje organizacje w czasie ich podróży przez Inteligentną Automatyzację i cyfrową transformację. Zespół stale rozwija bazę produktową oraz kompetencje. Rozwiązania Digital Workforce są wykorzystywane we wszystkich branżach. Zautomatyzowali ponad 4000 procesów biznesowych u swoich klientów, oszczędzając ich czas i pieniądze tysiącrotnie. Spółka współpracuje także z jednostkami naukowymi poprzez opracowywanie programów kształcenia, udział w procesie dydaktycznym, udział w konferencjach oraz oferowanie studentom praktyk i pracy. Obecnie zatrudnia ponad 200 specjalistów w Polsce, USA, Wielkiej Brytanii, Irlandii, Niemczech, Finlandii, Szwecji, Norwegii i Danii.



## DXC

### Edukacja na pierwszym miejscu

#### **Aktywność edukacyjna:**

Firma DXC angażuje się we współpracę z lokalnymi instytucjami edukacyjnymi, zwłaszcza Uniwersytetem Łódzkim. Poprzez udział w radzie programowej na Wydziale Zarządzania, firma współtworzy kierunek "Automatyzacja Procesów Biznesowych" i angażuje studentów w praktyki oraz projekty edukacyjne. DXC nie tylko angażuje się w programy uczelniane, ale także prowadzi zajęcia dla studentów, dostarczając zarówno wiedzy teoretycznej, jak i praktycznej. To podejście kształtuje ścieżki kariery dla młodych talentów i pomaga w zrozumieniu realiów biznesu.

#### **Podniesienie kwalifikacji lokalnej kadry:**

DXC oferuje studentom możliwość praktyk, współpracy przy projektach, a także podjęcia pracy po ukończeniu studiów. Firma zainwestowała w programy kształcenia, tworząc specjalistów łączących wiedzę techniczną z umiejętnościami biznesowymi. Dzięki współpracy z uczelnią, DXC nie tylko pozyskuje utalentowanych pracowników, ale również wpływa na kształtowanie programów edukacyjnych z myślą o przyszłych potrzebach rynku pracy.

#### **Aktywność społeczna pracowników:**

DXC wspiera różne inicjatywy społeczne, takie jak udział w imprezach sportowych, biegach charytatywnych i innych aktywnościach. Pracownicy zaangażowani są w różne społeczności i koła zainteresowań, a firma wspomaga je organizacyjnie i finansowo.

#### **Współpraca z lokalnym środowiskiem:**

Mimo braku biura w Łodzi, ale jednocześnie dzięki możliwości pracy zdalnej w województwie, firma utrzymuje relacje z lokalnym środowiskiem, między innymi właśnie przez współpracę z Uniwersytetem Łódzkim. Wpływa na kształtowanie programów edukacyjnych dostosowanych do lokalnych potrzeb.

#### **Skupienie na rozwoju lokalnej społeczności:**

DXC zdaje sobie sprawę z wpływu lokalnych działań na społeczność, mimo iż jest firmą o globalnym charakterze. Działa na rzecz podniesienia kwalifikacji młodych ludzi, oferuje wsparcie w edukacji, co wpisuje się w długofalowe cele społecznej odpowiedzialności biznesu.



“DXC aktywnie uczestniczy w programach edukacyjnych na Wydziale Zarządzania Uniwersytetu Łódzkiego. Działania te są częścią inicjatywy lokalnej, gdzie firma stawia na współpracę z uczelniami, aby kształcić i przyciągać utalentowanych absolwentów. W ramach tej współpracy firma prowadzi zajęcia, oferuje praktyki studenckie i współuczestniczy w tworzeniu nowego kierunku studiów. Wspierane przez nas programy uczelniane łączą wiedzę techniczną z umiejętnościami biznesowymi. To inwestycja w przyszłość, zapewniająca absolwentom stabilne perspektywy rozwoju w dużej, międzynarodowej firmie”.

**Michał Regiński**

Custom Apps Development Manager

DXC TECHNOLOGY (NYSE: DXC) pomaga globalnym firmom w prowadzeniu systemów i operacji o znaczeniu krytycznym, jednocześnie modernizując IT, optymalizując architekturę danych oraz zapewniając bezpieczeństwo i skalowalność w chmurach publicznych, prywatnych i hybrydowych. Największe światowe firmy i organizacje sektora publicznego ufają DXC w zakresie wdrażania usług, które zapewniają nowy poziom wydajności, konkurencyjności i obsługi klienta w ich infrastrukturach IT.



## Infosys

### Różnorodność społecznych działań

#### Edukacja:

Firma Infosys prowadzi liczne działania edukacyjne. W 2023 roku udało się zrealizować działania takie jak licealne zajęcia o tajnikach korporacyjnych czy sesja dotyczące ESG i Corporate Social Responsibility (CSR) dla studentów na Wydziale Zarządzania Uniwersytetu Łódzkiego. Inne akcje lokalne to na przykład program "Młodzi w Łodzi", w ramach którego Infosys przeprowadza szkolenia dla studentów o różnorodnej tematyce. Infosys jest również wieloletnim partnerem kierunku lingwistyka dla biznesu prowadzonego przez Wydział Filologiczny oraz Wydział Zarządzania Uniwersytetu Łódzkiego.

#### Inicjatywy przyspieszające równość i włączenie:

Firma Infosys podkreśla wartość różnorodności i inkluzywność, organizując wewnętrzne inicjatywy, które promują równość i zwiększają świadomość konieczności wsparcia dla różnorodnych grup społecznych.

#### Inicjatywy dla pracowników i ich rodzin:

W ramach Infosys Poland zainicjowano projekt ABC of Healthy Workplace, który zaprasza pracowników do wprowadzania dobrych nawyków związanych z zarządzaniem czasem pracy i spotkaniami. W jego ramach zaproponowanych zostało między innymi skrócenie czasu spotkań o 5 lub 10 minut, aby umożliwić krótką przerwę higieniczną między spotkaniami czy brak planowanych spotkań w piątki po godzinie 12.

Infosys dba o rozwój pracowników i zwiększanie świadomości dotyczącej dobrostanu poprzez organizowanie spotkań z zespołem Learning and Development (L&D), ipodczas których poruszane są tematy związane z wellbeingiem i szeroko rozumianym rozwojem osobistym.

Firma angażuje się również w inicjatywy związane z życiem rodzinno-zawodowym, takie jak projekt "Dwie Godziny dla Rodziny" Instytutu Humanites. Projekt zakłada wykorzystanie dwóch godzin pracy na spędzenia jakościowego czasu z rodziną zgodnie z obowiązującym w danym roku mottem. Infosys jest inicjatorem akcji społecznych, chociażby takich jak akcja "15 na 15" z okazji piętnastolecia firmy, która polega na przeprowadzeniu 15 dobrych uczynków na 15 lat istnienia firmy.

#### Spółeczna Odpowiedzialność Biznesu (CSR):

Infosys aktywnie angażuje się w działania społeczne, takie jak różnego rodzaju akcje CSR, zbiórki darów dla fundacji, udział w biegach charytatywnych, wsparcie dla bezdomnych zwierząt i innych inicjatyw mających pozytywny wpływ na społeczność. Firma zachęca pracowników do inicjowania działań społecznych i akcji charytatywnych, wspierając ich pasję i zaangażowanie społeczne.



“Mamy nadzieję, że nasze zaangażowanie w społeczną odpowiedzialność biznesu przyczynia się do tworzenia pozytywnego środowiska biznesowego i społecznego w Łodzi. Jesteśmy otwarci na współpracę i gotowi do podejmowania nowych inicjatyw, które przynoszą korzyści zarówno firmie, jak i społeczności lokalnej”.

**Zuzanna Bańkowska-Olasik**

Employer Branding Coordinator

INFOSYS to wiodący dostawca usług outsourcingowych, konsultingowych i technologicznych.

Jesteśmy obecni w czterech dużych polskich miastach: Łodzi, Wrocławiu, Poznaniu i Krakowie.

W każdym centrum Infosys zatrudnia specjalistów, świadczących usługi BPO, HRO i ITO dla klientów z całego świata w ponad 28 językach. W samej Łodzi mamy ponad 1800 pracowników, co czyni z nas jednego z największych pracodawców z sektora usług w Polsce.

Do głównych obszarów specjalizacji centrum należą obsługa podatkowa, Master Data Management, usługi finansowo-księgowe i zakupowe, transformacje biznesowe, obsługa procesów logistycznych, zarządzanie ryzykiem.



## **MCKB S.A.**

### **Przestrzeń prospołeczna**

#### **Działania na rzecz dobrostanu dzieci:**

Firma MCKB S.A. angażuje się w projekty mające na celu wspieranie dobrostanu dzieci, współpracując z różnymi organizacjami. Aktywnie współpracuje z Fundacją Słonie na Balkonie, zapewniając wsparcie finansowe, takie jak opłacanie rocznej opieki psychologicznej dla dzieci.

#### **Wspieranie kultury, sztuki i sportu:**

Firma aktywnie wspiera kulturę, sztukę i sport, np. poprzez współpracę ze Stowarzyszeniem Łódzkie Smyczki, finansowanie zajęć sportowych dla szkół podstawowych oraz sponsoring festiwali, takiego jak festiwal mediów Człowiek w zagrożeniu.

#### **Wsparcie edukacji:**

MCKB S.A. angażuje się w program Work Camp Politechniki Łódzkiej, wspierając młodych ludzi na kierunku budownictwa poprzez dofinansowywanie projektów praktyk zawodowych. Firma aktywnie uczestniczy też w programie Praktyk Młodzi w Łodzi, co przyczynia się do integracji młodych pracowników z lokalną społecznością.

#### **Wspieranie inicjatyw ogólnomiejskich i rodzinnych:**

Firma włącza się w różne inicjatywy ogólnomiejskie, takie jak udział w biegu Daj Piąta na Dzieciaka. MCKB S.A. udzieliła wsparcia Ukrainie, organizując m.in. darmowe kursy języka polskiego dla osób przyjeżdżających. Firma organizuje wycieczki dla rodzin pracowników, wspierając integrację, wymianę doświadczeń oraz budowanie przyjaznych relacji.

#### **Rozważane projekty przestrzeni społecznej:**

MCKB S.A. wspiera projekty związane z przestrzenią społeczną, takie jak budowa skweru miejskiego czy inne realizacje o charakterze społecznym. Firma wyraża gotowość do współpracy w różnych inicjatywach społecznych, co potwierdza jej otwartość na działania mające pozytywny wpływ na społeczność lokalną. Firma posiada kodeks etyki, dba o środowisko, angażuje się w projekty związane z zrównoważonym budownictwem, jak np. budynki przyjazne środowisku.



“Chociaż nasza działalność skupia się głównie na obiektach przemysłowych, staramy się znaleźć miejsce na społeczne inicjatywy. Planujemy włączanie się w budowę skweru miejskiego i aktywnie współpracować z Urzędem Miasta, aby stworzyć przestrzeń otwartą dla społeczności”.

**Arletta Jurkiewicz**

Business Development Director

MCKB S.A. jest jednym z liderów wśród generalnych wykonawców w Polsce z ponad 30-letnim doświadczeniem w realizacji zaawansowanych technologicznie obiektów przemysłowych, logistycznych i biurowych. Główna siedziba znajduje się w Łodzi, a biura regionalne zlokalizowane są we Wrocławiu i w Warszawie. Do tej pory spółka zakończyła z sukcesem ponad 150 projektów. Dowodem na rzetelność i najwyższą jakość świadczonych usług jest współpraca z największymi Inwestorami, takimi jak: Takeda Pharma, 3M Wrocław, Kellogg's (UMA Investments), Mars, Sokpol, Dachser, Takaokaya, BSH Sprzęt Gospodarstwa Domowego, ABB, SEGRO, SCA Hygiene Products, Nestle, EDF, Avon, P&G, Amcor, Umicore.

MCKB S.A. jest Członkiem Zrzeszonym Porozumienia dla Bezpieczeństwa w Budownictwie co potwierdza i daje gwarancję najwyższych standardów BHP. Priorytetem w codziennym funkcjonowaniu spółki jest zero wypadków na placu budowy.

Spółka MCKB S.A. wdrożyła Zintegrowany System Zarządzania, który spełnia wymagania następujących norm: ISO 9001 (zarządzania jakością), ISO 14001 (zarządzanie środowiskowe) oraz ISO 45001 (zarządzanie bezpieczeństwem i higieną pracy).

# Nordea

## Nordea

### Człowiek na pierwszym miejscu

#### **Współpraca społeczna:**

Nordea aktywnie współpracuje z Uniwersytetem Łódzkim, angażując się w edukację i wspieranie kierunku związanego z automatyzacją. Firma zaangażowana jest w budowę nowych, zaznajomionych z innowacjami i cyfryzacją kadr w województwie łódzkim. Aktywnie wspiera edukację w regionie.

#### **Działania prozdrowotne:**

Nordea promuje zdrowy styl życia. Jest zaangażowana w akcje krwiodawstwa uczestnicząc w kampaniach na ich rzecz dwa razy do roku. Nordea bierze udział w wydarzeniach społecznych takich jak biegi charytatywne (Nordea Business Run) czy inne promujące zdrowy styl życia.

#### **Rozwój i inkluzywność:**

Nordea zatrudnia 4 tysiące pracowników w woj. łódzkim. Działa w poszanowaniu drugiego pracownika, jego praw. Wspiera działania społeczności LGBT. Każdy z pracowników Nordea ma dostęp do wewnętrznej platformy e-learningowej, gdzie można znaleźć szkolenia i artykuły na tematy związane z podnoszeniem kwalifikacji, wspieranie kompetencji czy poradami podpierającymi codzienne działania pracowników. Dwa razy do roku organizowane są spotkania integracyjne ze wszystkimi pracownikami. Celebrowane są dni, gdzie można zaprosić do pracy dzieci, żeby pokazać, jak pracują rodzice, czy też rodziców, by poznali organizację pracy dorosłego dziecka.

“Działamy w obszarze CSR, ponieważ zależy nam na społeczeństwie lokalnym. Nasza inicjatywa wynika z pragnienia zacieśnienia więzi z Łodzią i województwem łódzkim.

Współpracujemy z lokalnymi organizacjami, aby podkreślać naszą społeczną odpowiedzialność i angażować się w projekty wspierające edukację, zdrowie oraz rozwój społeczności lokalnej”.

**Michał Bastek**

Robotics Product Owner DK

NORDEA jest największą skandynawską instytucją finansową.

Oferuje produkty i usługi dla klientów indywidualnych oraz instytucji, obejmują one m.in. konto Nordea, rachunek eFirma i eFirma plus, lokaty i kredyty poprzez internet, telefon, bezpłatne personalizowane SMSy, WAP oraz sieć oddziałów.

W skład grupy wchodzi firmy ubezpieczeniowe oraz spółka leasingowa.

Nordea zatrudnia 27 000 osób na całym świecie. W Polsce biura Nordea znajdują się w Łodzi, Warszawie i Trójmieście zapewniając nowoczesną przestrzeń do pracy dla 5 000 osób.

Spółka zatrudnia ekspertów w obszarach m.in. IT, bankowości, audytu, rynków kapitałowych, robotyki, AML i sankcji. Specjaliści Nordea na co dzień dbają o bezpieczeństwo i sprawne funkcjonowanie banku Nordea.



## Orange

### Działania globalne lokalnie

Fundacja Orange prowadzi ogólnopolskie programy społeczne i edukacyjne. Są to w większości inicjatywy długofalowe - tak, aby zwiększały szansę na osiągnięcie trwałych zmian. Działania te mają jednak oddziaływanie lokalne i są mocno zauważalne na terenie województwa łódzkiego.

#### **Edukacja cyfrowa:**

Kluczowe programy Fundacji Orange dotyczą obszaru edukacji cyfrowej. Swoim wsparciem obejmują dzieci, jednocześnie wspierając nauczycieli w rozwoju ich kompetencji. Dla dzieci szkół podstawowych od klasy 4 do 8 prowadzony jest program #SuperKoderzy. Fundacja szkoli nauczycieli i wspiera w takim prowadzeniu lekcji szkolnych, aby były ciekawsze i bardziej dostosowane do potrzeb dzieci wychowywanych w świecie technologii. Zajęcia szkolne urozmaicone są elementami nauki programowania i edukacyjnego wykorzystania cyfrowych narzędzi. Szkoły biorące udział w programie otrzymują granty na sprzęt niezbędny do prowadzenia zajęć. Inicjatywa ta wpisuje się w realizację podstawy programowej. W edycji szkolnej 2022-2023 w programie uczestniczyło 15 szkół w województwa łódzkiego.

#### **Pracownie Orange:**

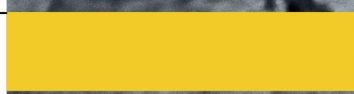
Fundacja Orange wspiera w zakładaniu i prowadzeniu pracowni multimedialnych dla mieszkańców mniejszych miejscowości - poniżej 40 tysięcy mieszkańców. Pracownie Orange na terenie całego kraju wyposażone są w darmowy dostęp do internetu i sprzęt, a osoby je prowadzące otrzymują wsparcie rozwoju kompetencji - warsztaty, szkolenia oraz liczne inspiracje do działań na rzecz lokalnych społeczności - m.in scenariusze zajęć czy materiały edukacyjne. Obecnie na terenie województwa łódzkiego funkcjonuje pięć Pracowni Orange. Toczą się w nich liczne kursy, warsztaty i zajęcia dla mieszkańców w każdym wieku.

W procesie wyboru placówek do współpracy, Fundacja Orange stosuje wskaźnik wykluczenia społeczno-cyfrowego. Regiony bardziej narażone na wykluczenie społeczno-cyfrowe, otrzymują dodatkowe punkty w ocenie.

Warto też wspomnieć o wolontariacie pracowniczym. W samym województwie łódzkim w zeszłym roku 60 wolontariuszy z firmy Orange przy wsparciu Fundacji zaangażowało się w akcje prospołeczne.

FUNDACJA ORANGE wspiera dzieci i młodzież, aby w sposób świadomy i odpowiedzialny funkcjonowały w środowisku społeczno-cyfrowym. Tworzy przyjazne warunki do ich rozwoju i edukacji.

Pomaga kształtować zdrowe nawyki cyfrowe, poznawać podstawy bezpieczeństwa w sieci i dbać o prawa i podmiotowość dzieci w świecie pełnym ekranów. Wspiera nauczycieli i nauczycielki w rozwoju. Angażuje pracowników\_czki Orange do udziału w wolontariacie. Jej inicjatywy są oparte na wynikach badań i konsultacjach eksperckich. Założona w 2005 roku do realizacji celów zgodnych ze strategią społecznej odpowiedzialności Orange Polska ([fundacja.orange.pl](http://fundacja.orange.pl)).



# Waga społecznej odpowiedzialności biznesu

Z zadowoleniem oddaliśmy w Państwa ręce nasz raport na temat pracodawców z województwa łódzkiego odpowiedzialnych społecznie. Rozmawiając z firmami i analizując ich działania, możemy z dumą stwierdzić, że nasza społeczność składa się nie tylko z przedsiębiorstw, lecz z partnerstw, które przyczyniają się do kształtowania lepszego jutra.

Społeczna odpowiedzialność biznesu to nie tylko fraza, ale zobowiązanie do tworzenia pozytywnego wpływu na świat. W naszym raporcie ukazaliśmy konkretne przykłady przedsiębiorstw, które nie tylko odnoszą sukcesy gospodarcze, ale także czynią naszą społeczność bardziej zrównoważoną, sprawiedliwą i dynamiczną. Działania te nie tylko przynoszą korzyści dzisiaj, lecz kształtują drogę dla przyszłych pokoleń.

Na zakończenie tego raportu chcielibyśmy skierować serdeczne zaproszenie do wszystkich firm w województwie łódzkim. Razem możemy kontynuować naszą misję społecznej odpowiedzialności biznesu, zacieśniając więzi między sektorem przedsiębiorstw a społecznością lokalną. Wierzymy w siłę dialogu i współpracy jako kluczowych elementów budowy przyszłości opartej na zrównoważonym rozwoju.

Zapraszamy firmy do aktywnego udziału w rozmowach nad strategiami CSR, które nie tylko odzwierciedlają wartości społeczne, ale także staną się integralną częścią ich działań biznesowych. Nasze stowarzyszenie jest gotowe wspierać firmy w opracowywaniu i implementacji innowacyjnych podejść, które będą wspierać naszą lokalną społeczność.

Dziękujemy wszystkim przedsiębiorstwom, które już są aktywne w dziedzinie społecznej odpowiedzialności oraz tym, które rozważają dołączenie do tego ważnego ruchu.

Z wyrazami uznania za wasze zaangażowanie i gotowość do budowy lepszego jutra,  
Zespół Centrum OPUS



## **WSPIERAMY ORGANIZACJE AKTYWIZUJEMY SPOŁECZNOŚCI ROZWIJAMY PRZEDSIĘBIORCZOŚĆ**

Centrum OPUS powstało w 1999 r. z myślą o tym, by ułatwić ludziom działanie na rzecz innych.

**Angażujemy lokalną społeczność, pokazujemy jak skutecznie wykorzystać społeczną energię.** Wspieramy aktywność lokalną, finansujemy inicjatywy, pomagamy budować wspólnoty sąsiedzkie.

**Wspieramy rozwój organizacji pozarządowych w Łodzi i w regionie.**

Przyznajemy granty, doradzamy i szkolimy. Każdego roku z naszych szkoleń i doradztwa korzysta kilkuset społeczników pracujących na rzecz lokalnych społeczności.

**Pomagamy rozwijać ekonomię społeczną, prowadzimy Ośrodek Wsparcia Ekonomii Społecznej w Łodzi i w regionie.**

Wierzymy, że warto wspierać osoby, które chcą wspólnie z innymi wprowadzać pozytywne zmiany i proponujemy im skuteczne działania w tych obszarach.

W realizacji działań współpracujemy z partnerami lokalnymi z sektora samorządowego i biznesowego.

Realizujemy projekty krajowe i międzynarodowe.



## Centrum Promocji i Rozwoju Inicjatyw Obywatelskich OPUS

ul. Narutowicza 8/10, 90-135 Łódź

tel. 509 899 449

e-mail: [opus@opus.org.pl](mailto:opus@opus.org.pl)

KRS: 0000057288



[www.opus.org.pl](http://www.opus.org.pl)



[facebook.com/CentrumOPUS](https://facebook.com/CentrumOPUS)



[linkedin.com/company/centrumopus](https://linkedin.com/company/centrumopus)